



Mairie de Louvigny

17 Grande Rue
14111 Louvigny

Suivi écologique

**Relative au projet d'aménagement des abords de la Mairie sur
la commune de Louvigny (14)**



Mai 2023

Bureau d'études Pierre Dufrêne
Expertise faune flore
Patrimoine naturel
Zones humides

1 Rue du Cotentin 14000 CAEN

tél.: 07 86 30 79 75 email: pierre.dufrene50@gmail.com

<https://bureaudetudepierredufrene.sitew.fr>



Rappel du contexte

La réalisation d'un diagnostic écologique avait accompagné en 2021 la définition du projet d'aménagement. Les travaux ont débuté en 2022 et se termineront prochainement par l'inauguration du 03 Juin 2023. Un suivi écologique léger sous la forme d'un « regard extérieur » s'est échelonné durant toute cette période où plusieurs visites ont été réalisées sur le site entre Mars 2022 et Mai 2023. Ce rapport présente les principaux résultats de ce suivi.

Suivi écologique des travaux

Une première sortie a été effectuée le 04 Mars 2022 lors du démarrage des travaux. Son principal objectif était d'éviter la destruction involontaire d'amphibiens susceptibles d'être présents à cette période. Aucun point d'eau n'ayant été découvert, cette contrainte s'est avérée sans objet. Le panel photographique illustre les travaux réalisés à cette période.



Recreusement des noues



Eclaircissement et coupe dans les jeunes boisements



Equipe et matériel



Fauche de la roselière



Balisage des futures cheminements



Terrassement du cheminement sur la digue



Mise en place de l'écopâturage dès le mois de Mai (sortie du 10 Mai 2022)



Creusement d'une « mare éclairée » en Mars 2022

Celle-ci est en eau le 04 Mai 2023 mais aucune espèce d'amphibien n'y a été observée lors de la visite nocturne effectuée la veille. La lame d'eau est faible et devrait s'assécher rapidement ce qui la rend également peu propice à l'installation d'Odonates par exemple.



La « mare éclairée »



Creusement de la mare au sein du boisement en Mars 2022

Cette mare présente un aspect favorable lors de la visite du 04 Mai 2023. Elle est encore bien en eau ce qui permet la reproduction de la plupart des espèces d'amphibiens. Si elle ne s'assèche pas en période estivale, elle pourra également accueillir des insectes aquatiques plus estivaux (libellules et demoiselles par exemples).



Aspect de la mare lors de la visite du 04 mai 2023

Des têtards et un individu du groupe des Grenouilles vertes (*Pelophylax esculentus* s.l.) y ont été observés lors de la visite nocturne du 03 Mai. Il s'agit soit de la Grenouille rieuse, soit de la Grenouille verte au sens strict l'identification en l'état étant incertaine dans ce groupe difficile où les émissions sonores sont les meilleurs critères mais aucun chant n'a été entendu.



Individu de « Grenouille verte »



Têtards de « Grenouille verte »

Remarquons la présence d'un individu de Crapaud épineux (*Bufo spinosus*), sous-espèce du Crapaud commun récemment élevée au rang d'espèce, sur la passerelle à proximité de la mare.



Les passerelles ne sont pas empruntées uniquement par les bipèdes...

La création de la mare est favorable aux amphibiens qui ont déjà commencé à coloniser ce nouveau site de reproduction potentiel.

Il est probable que cette colonisation se poursuivra dans les années à venir. On notera aussi la présence d'insectes aquatique notamment des Coléoptères comme le dyticié *Agabus bipustulatus* ou encore une petite espèce de Gyrin (*Gyrinus* sp), petit coléoptère qui glisse rapidement à la surface de l'eau en formant des ronds.



Gyrins (photographie hors site)

Le pâturage en cours en alternance sur les deux parcelles est fonctionnel et permet d'entretenir de manière non mécanique les stades prairiaux de ces grands espaces ouverts.



Parcelle pâturée le 04 Mai 2023



Parcelle au repos le 04 Mai 2023

Les « prairies fleuries » intercalées entre les parcelles pâturées étaient en tout début de floraison lors de la visite du 04 Mai 2023.



« Prairie fleurie »



Bleuet
(*Cyanus segetum*)



Phacélie
(*Phacelia tanacetifolia*)

Le sous-bois présente également quelques floraisons favorisées par les éclaircies effectuées.



Myosotis des bois (*Myosotis sylvatica*)

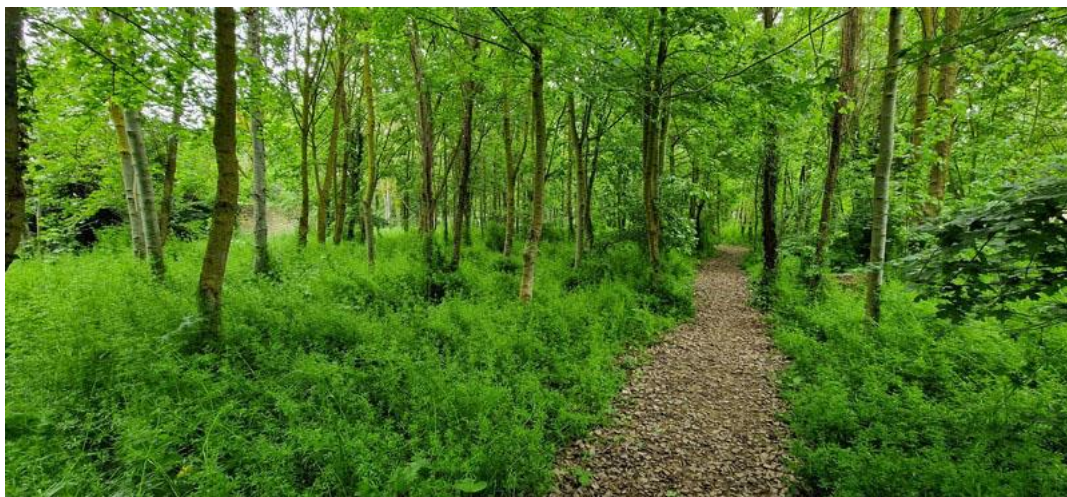


Alliaire officinale (*Alliaria petiolata*)



Ourlet de Cerfeuil des bois (*Anthriscus sylvestris*)

Toutefois, le sous-bois est surtout envahi par le Gaillet gratteron (*Galium aparine*) qui témoigne du caractère rudérale nitrophile de cette jeune plantation.



Aspect du sous-bois et son nouveau cheminement

Compléments d'inventaire

En dehors des deux espèces d'amphibiens précédemment citées, les compléments d'inventaire lors des sorties effectuées ont permis d'ajouter 32 taxons en flore supérieur et 9 espèces d'oiseaux dont les listes complètes sont fournies en annexe.

Cette augmentation quantitative ne concerne d'un point de vue qualitatif que des espèces banales, communes ou très communes en Normandie.

La pose de nichoir est favorable aux espèces « cavernicoles » comme par exemple la Mésange charbonnière ou la Mésange bleue qui ne peuvent trouver dans ce boisement trop jeune de cavité naturelle pour y nidifier.

Soulignons également la présence de la Rousserole effarvate, à nouveau contacté lors de la visite du 04 mai 2023 dans la roselière où un mâle chanteur vient de s'installer.



La roselière héberge toujours la Rousserole effarvate, une petite fauvette peu fréquente dans la région et spécialisée dans les habitats de type « roselières »

ANNEXES

Liste des espèces végétales observées sur la commune de Louvigny (14) de 2021 à 2023 et statuts

Noms scientifiques	Noms français	Statuts
<i>Acer campestre</i> L., 1753	Érable champêtre	TC
<i>Acer pseudoplatanus</i> L., 1753	Érable sycomore	TC
<i>Acer pseudoplatanus</i> L., 1753	Erable sycomore forme typique	V
<i>Achillea millefolium</i> L., 1753	Achillée millefeuille	TC
<i>Agrostis stolonifera</i> L., 1753	Agrostide stolonifère	TC
<i>Agrostis stolonifera</i> var. <i>stolonifera</i> L., 1753	Agrostide stolonifère variété typique	V
<i>Alliaria petiolata</i> (M.Bieb.) Cavara & Grande, 1913	Alliaire officinale	TC
<i>Allium vineale</i> L., 1753	Ail des vignes	C
<i>Alopecurus geniculatus</i> L., 1753	Vulpin genouillé	C
<i>Alopecurus myosuroides</i> Huds., 1762	Vulpin des champs	AC
<i>Alopecurus pratensis</i> L., 1753	Vulpin des prés	TC
<i>Anisantha sterilis</i> (L.) Nevski, 1934	Brome stérile	TC
<i>Anthriscus sylvestris</i> (L.) Hoffm., 1814	Cerfeuil des bois	TC
<i>Arrhenatherum elatius</i> subsp. <i>elatius</i> (L.) P.Beauv. ex J.Presl & C.Presl, 1819	Fromental élevé	TC
<i>Artemisia vulgaris</i> L., 1753	Armoise commune	TC
<i>Arum maculatum</i> L., 1753	Gouet tacheté	TC
<i>Bellis perennis</i> L., 1753	Pâquerette vivace	TC
<i>Bromus hordeaceus</i> subsp. <i>hordeaceus</i> L., 1753	Brome mou	TC
<i>Capsella bursa-pastoris</i> (L.) Medik., 1792	Bourse-à-pasteur	TC

<i>Cardamine hirsuta</i> L., 1753	Cardamine hérissée	TC
<i>Carex hirta</i> L., 1753	Laîche hérissée	TC
<i>Carpinus betulus</i> L., 1753	Charme, Charmille	N
<i>Centaurea decipiens</i> Thuill., 1799	groupe des Centaurées décevantes	TC
<i>Cerastium fontanum</i> subsp. <i>vulgare</i> (Hartm.) Greuter & Burdet, 1982	Céraiste commun	TC
<i>Cerastium glomeratum</i> Thuill., 1799	Céraiste aggloméré	TC
<i>Chelidonium majus</i> L., 1753	Grande chélidoine	TC
<i>Cirsium arvense</i> (L.) Scop., 1772	Chardon des champs	TC
<i>Cirsium vulgare</i> (Savi) Ten., 1838	Cirse commun	TC
<i>Convolvulus arvensis</i> L., 1753	Liseron des champs, Vrillée	TC
<i>Convolvulus sepium</i> L., 1753	Liseron des haies	TC
<i>Cornus sanguinea</i> subsp. <i>sanguinea</i> L., 1753	Cornouiller sanguin	TC
<i>Corylus avellana</i> L., 1753	Noisetier	TC
<i>Crepis capillaris</i> (L.) Wallr., 1840	Crépis à tiges capillaires	TC
<i>Cyanus segetum</i> Hill, 1762	Bleuet	N
<i>Cyclamen hederifolium</i> Aiton, 1789	Cyclamen à feuilles de lierre	N
<i>Cyperus eragrostis</i> Lam., 1791	Souchet robuste	N
<i>Dactylis glomerata</i> subsp. <i>glomerata</i> L., 1753	Dactyle aggloméré	TC
<i>Daucus carota</i> subsp. <i>carota</i> L., 1753	Carotte sauvage	TC
<i>Draba verna</i> L., 1753	Drave de printemps	C
<i>Dryopteris filix-mas</i> (L.) Schott, 1834	Fougère mâle	TC
<i>Eleocharis palustris</i> subsp. <i>waltersii</i> Bureš & Danihelka, 2008	Scirpe commun	C
<i>Equisetum arvense</i> L., 1753	Prêle des champs	TC
<i>Erigeron floribundus</i> (Kunth) Sch.Bip., 1865	Vergereette à fleurs nombreuses	N
<i>Euphorbia peplus</i> L., 1753	Euphorbe des jardins	TC
<i>Fagus sylvatica</i> L., 1753	Hêtre	TC
<i>Festuca rubra</i> subsp. <i>rubra</i> L., 1753	Fétuque rouge	TC
<i>Ficaria verna</i> Huds., 1762	Ficaire fausse-renoncule	TC

<i>Fraxinus excelsior</i> L., 1753	Frêne élevé	TC
<i>Galium aparine</i> L., 1753	Gaillet gratteron	TC
<i>Geranium dissectum</i> L., 1755	Géranium à feuilles découpées	TC
<i>Geranium pyrenaicum</i> Burm.f., 1759	Géranium des Pyrénées	C
<i>Geranium robertianum</i> L., 1753	Herbe à Robert	TC
<i>Geum urbanum</i> L., 1753	Benoîte commune	TC
<i>Ginkgo biloba</i> L., 1771	Ginkgo	N
<i>Glechoma hederacea</i> L., 1753	Lierre terrestre	TC
<i>Hedera helix</i> L., 1753	Lierre grimpant	TC
<i>Helminthotheca echioides</i> (L.) Holub, 1973	Picride fausse Vipérine	C
<i>Heracleum sphondylium</i> subsp. <i>sphondylium</i> L., 1753	Berce des prés	TC
<i>Heracleum sphondylium</i> var. <i>sphondylium</i> L., 1753	Berce des prés forme typique	V
<i>Holcus lanatus</i> L., 1753	Houlque laineuse	TC
<i>Hordeum murinum</i> subsp. <i>murinum</i> L., 1753	Orge Queue-de-rat	C
<i>Hypochaeris radicata</i> L., 1753	Porcelle enracinée	TC
<i>Iris foetidissima</i> L., 1753	Iris fétide	C
<i>Jacobaea vulgaris</i> subsp. <i>vulgaris</i> Gaertn., 1791	Séneçon jacobé	TC
<i>Juglans regia</i> L., 1753	Noyer commun	N
<i>Juncus effusus</i> L., 1753	Jonc épars	TC
<i>Lactuca serriola</i> L., 1756	Laitue scariole	TC
<i>Lamium album</i> L., 1753	Lamier blanc	TC
<i>Lamium purpureum</i> L., 1753	Lamier pourpre	TC
<i>Lapsana communis</i> subsp. <i>communis</i> L., 1753	Lampsane commune	TC
<i>Linaria vulgaris</i> Mill., 1768	Linaire commune	C
<i>Lolium perenne</i> L., 1753	Ray-grass commun	TC
<i>Lotus corniculatus</i> subsp. <i>corniculatus</i> L., 1753	Lotier corniculé	TC
<i>Lysimachia arvensis</i> subsp. <i>arvensis</i> (L.) U.Manns & Anderb., 2009	Mouron rouge	TC
<i>Lythrum salicaria</i> L., 1753	Salicaire commune	TC

<i>Malva sylvestris</i> L., 1753	Mauve sauvage	C
<i>Medicago arabica</i> (L.) Huds., 1762	Luzerne tachetée	C
<i>Medicago lupulina</i> L., 1753	Minette	TC
<i>Medicago lupulina</i> var. <i>lupulina</i> L., 1753	Minette variété typique	V
<i>Myosotis sylvatica</i> Hoffm., 1791	Myosotis des forêts	AC
<i>Persicaria amphibia</i> (L.) Gray, 1821	Renouée amphibie	C
<i>Persicaria hydropiper</i> (L.) Spach, 1841	Renouée Poivre d'eau	TC
<i>Phacelia tanacetifolia</i> Benth., 1837	Phacélie à feuilles de Tanaïs	N
<i>Phleum nodosum</i> L., 1759	Fléole de Bertoloni, Fléole noueuse	C
<i>Phragmites australis</i> (Cav.) Trin. ex Steud., 1840	Roseau, Roseau commun, Roseau à balais	C
<i>Plantago lanceolata</i> L., 1753	Plantain lancéolé	TC
<i>Plantago major</i> subsp. <i>major</i> L., 1753	Grand plantain	TC
<i>Poa annua</i> L., 1753	Pâturin annuel	TC
<i>Poa annua</i> var. <i>annua</i> L., 1753	Paturin annuel variété typique	V
<i>Polygonum aviculare</i> subsp. <i>aviculare</i> L., 1753	Renouée des oiseaux	TC
<i>Polygonum aviculare</i> subsp. <i>depressum</i> (Meisn.) Arcang., 1882	Renouée littorale, Renouée à fruits déprimés	TC
<i>Populus nigra</i> L., 1753	Peuplier noir	PC
<i>Potentilla indica</i> (Andrews) Th.Wolf, 1904	Fraisier d'Inde	N
<i>Potentilla reptans</i> L., 1753	Potentille rampante	TC
<i>Primula vulgaris</i> subsp. <i>vulgaris</i> Huds., 1762	Primevère acaule	TC
<i>Prunella vulgaris</i> L., 1753	Brunelle commune	TC
<i>Prunus avium</i> (L.) L., 1755	Merisier	TC
<i>Prunus avium</i> var. <i>avium</i> (L.) L., 1755	Merisier variété typique	V
<i>Prunus laurocerasus</i> L., 1753	Laurier-palme	N
<i>Ranunculus acris</i> subsp. <i>acris</i> L., 1753	Renoncule âcre	TC
<i>Ranunculus repens</i> L., 1753	Renoncule rampante	TC
<i>Raphanus raphanistrum</i> subsp. <i>raphanistrum</i> L., 1753	Radis sauvage, Ravenelle	AC
<i>Ribes rubrum</i> L., 1753	Groseillier rouge, Groseillier à grappes	C

<i>Rorippa palustris</i> (L.) Besser, 1821	Rorippe faux-cresson, Cresson des marais, Rorippe à petites fleurs	PC
<i>Rubus</i> L., 1753 [nom. et typ. cons.]	groupe des Ronces des bois	?
<i>Rumex crispus</i> L., 1753	Patience crépue	TC
<i>Rumex crispus</i> var. <i>crispus</i> L., 1753	Patience crépue variété typique	V
<i>Rumex obtusifolius</i> L., 1753	Patience à feuilles obtuses	TC
<i>Rumex sanguineus</i> L., 1753	Patience des bois	TC
<i>Salix atrocinerea</i> Brot., 1804	Saule roux	TC
<i>Salix viminalis</i> L., 1753	Saule des vanniers	N
<i>Sambucus nigra</i> L., 1753	Sureau noir	TC
<i>Schedonorus arundinaceus</i> (Schreb.) Dumort., 1824	Fétuque Roseau	TC
<i>Schedonorus arundinaceus</i> subsp. <i>arundinaceus</i> (Schreb.) Dumort., 1824	Fétuque roseau	V
<i>Senecio vulgaris</i> subsp. <i>vulgaris</i> L., 1753	Séneçon commun	TC
<i>Sonchus asper</i> subsp. <i>asper</i> (L.) Hill, 1769	Laiteron épineux	TC
<i>Sonchus oleraceus</i> L., 1753	Laiteron maraîcher	TC
<i>Spergularia rubra</i> (L.) J.Presl & C.Presl, 1819	Sabline rouge	C
<i>Symphytum officinale</i> L., 1753	Consoude officinale	TC
<i>Taraxacum</i> F.H.Wigg., 1780	groupe des Pissenlits officinaux	?
<i>Tilia platyphyllos</i> Scop., 1771	Tilleul à grandes feuilles	N
<i>Torilis arvensis</i> subsp. <i>arvensis</i> (Huds.) Link, 1821	Torilis des champs	PC
<i>Torilis japonica</i> (Houtt.) DC., 1830	Cerfeuil du japon	C
<i>Tragopogon pratensis</i> L., 1753	Salsifis des prés	C
<i>Trifolium pratense</i> L., 1753	Trèfle des prés	TC
<i>Trifolium pratense</i> var. <i>pratense</i> L., 1753	Trèfle des prés variété typique	V
<i>Trifolium repens</i> L., 1753	Trèfle blanc	TC
<i>Trifolium repens</i> var. <i>repens</i> L., 1753	Trèfle blanc variété typique	V
<i>Ulmus minor</i> Mill., 1768	Orme champêtre	TC
<i>Urtica dioica</i> subsp. <i>dioica</i> L., 1753	Grande ortie	TC

<i>Verbascum nigrum</i> L., 1753	Molène noire, Cierge maudit	C
<i>Veronica hederifolia</i> L., 1753	Véronique à feuilles de Lierre	C
<i>Veronica persica</i> Poir., 1808	Véronique de Perse	TC
<i>Vicia segetalis</i> Thuill., 1799	Vesce des moissons	TC
<i>Viola odorata</i> L., 1753	Violette odorante	TC
<i>Viola reichenbachiana</i> Jord. ex Boreau, 1857	Violette de Reichenbach	C
<i>Viscum album</i> subsp. <i>album</i> L., 1753	Gui des feuillus	TC

TC = espèces très communes en Basse-Normandie C = communes AC = assez communes PC = peu communes AR = assez rares R = rares TR = très rares
N = espèces allochtones naturalisées, introduites, plantées, cultivées ou subspontanées

Liste de l'avifaune observées sur la commune de Louvigny (14) de 2021 à 2023 et statuts

Noms français	BN	LRR	LRN	Espèces protégées
Choucas des tours	TC	LC	LC	Article 3
Corneille noire	TC	LC	LC	-
Etourneau sansonnet	TC	NT	LC	-
Fauvette à tête noire	TC	LC	LC	Article 3
Hirondelle rustique	TC	DD	NT	Article 3
Linotte mélodieuse	TC	VU	VU	Article 3
Merle noir	TC	LC	LC	-
Mésange à longue queue	TC	LC	LC	Article 3
Mésange bleue	TC	LC	LC	Article 3
Mésange charbonnière	TC	LC	LC	Article 3
Mésange nonnette	TC	EN	LC	Article 3
Moineau domestique	TC	NT	LC	Article 3
Pic vert	C	DD	LC	Article 3
Pie bavarde	TC	LC	LC	-
Pigeon ramier	TC	LC	LC	-
Pinson des arbres	TC	LC	LC	Article 3
Rouge-gorge familier	TC	LC	LC	Article 3
Rousserolle effarvatte	AC	LC	LC	Article 3
Tourterelles turque	TC	LC	LC	-
Troglodyte mignon	TC	LC	LC	Article 3
Verdier d'Europe	TC	LC	VU	Article 3

BN = Statut nicheur en Basse-Normandie LRR = Liste rouge régionale LRN = Liste rouge nationale

TC = nicheur très commun C = commun AC = assez commun

LC = préoccupations mineures NT = quasi menacé VU = vulnérable EN = en danger DD = indéterminé